



PINZUO DESIGN  
品作设计

空间

设计作品

2010 - 2021

---

公 司 简 介  
ABOUT US

---



## W E L C O M E

**品作设计（南京）有限公司**是一个以设计与艺术专业高校教师领衔的艺术创意专业团队。我们专注于艺术设计及其跨界城市环境、景观、空间、公共艺术领域的设计实践和研究项目。

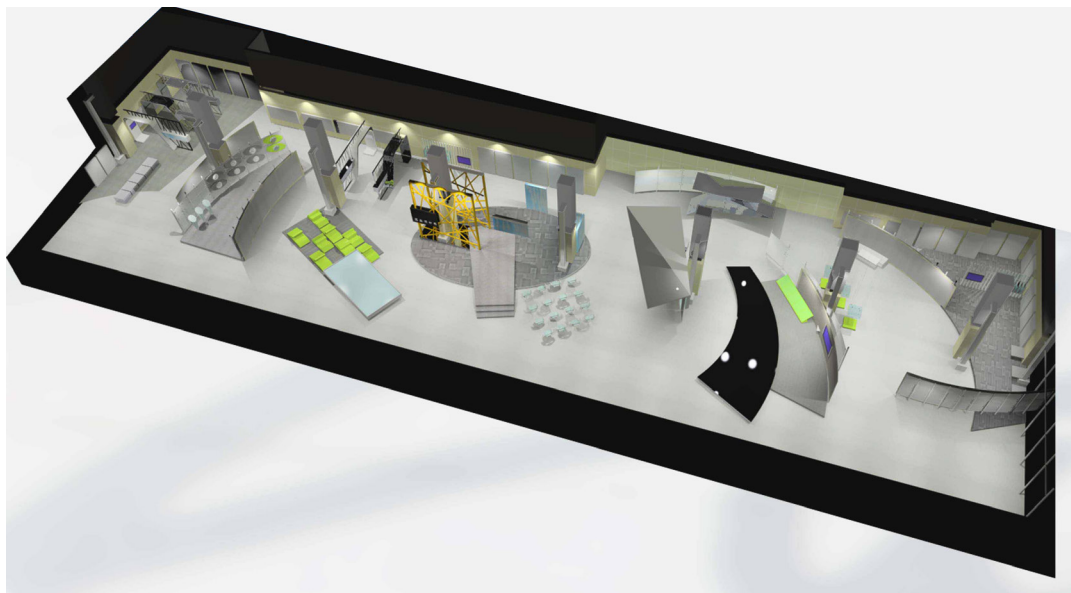
“品作”即富有价值的作品，值得品味的佳作，代表了我们对待设计的态度。“作品”是神圣的词，用专业力量与设计热情打造一件“作品”，期望以艺术品质、独特理念融入环境设计、景观设计、空间设计。**品作设计**致力于创造艺术品质的人文环境，是一支秉承设计与研究并重，聚合着城市设计、景观设计、艺术设计等多元学科的智慧、多元文化、持续创新的设计团队。

**品作设计**，长期从事环境设计、景观规划与设计、空间设计、公共艺术设计。擅长城市更新设计、特色文化环境景观、艺术空间设计、城市家具设计、公共艺术装置等类型项目。提供由项目概念策划、方案及深化设计，到扩初设计、施工图设计以及现场施工及管理等服务。

# 江苏省工业设计园展示设计

JIANGSU INDUSTRIAL DESIGN PARK EXHIBITION DESIGN





江苏省工业设计园展示设计以工业的视觉语言强调展示设计的符号感。整体空间布局强调灵活、流畅，与本身场地的方正形成对比。展架利用圆钢+驳接爪的构造方式，新颖、独特。圆钢的顶端斜向削切，不锈钢的驳接爪与金属扣，这些都构成了富有工业感的细节设计。

空间强调黑色、灰色、金属色，间隔以明亮的黄色，营造现代与未来的工业风格。





# 南京艺术学院设计学院模型工作室室内设计

INTERIOR DESIGN OF MODEL STUDIO, SCHOOL OF DESIGN, NANJING UNIVERSITY OF THE ARTS



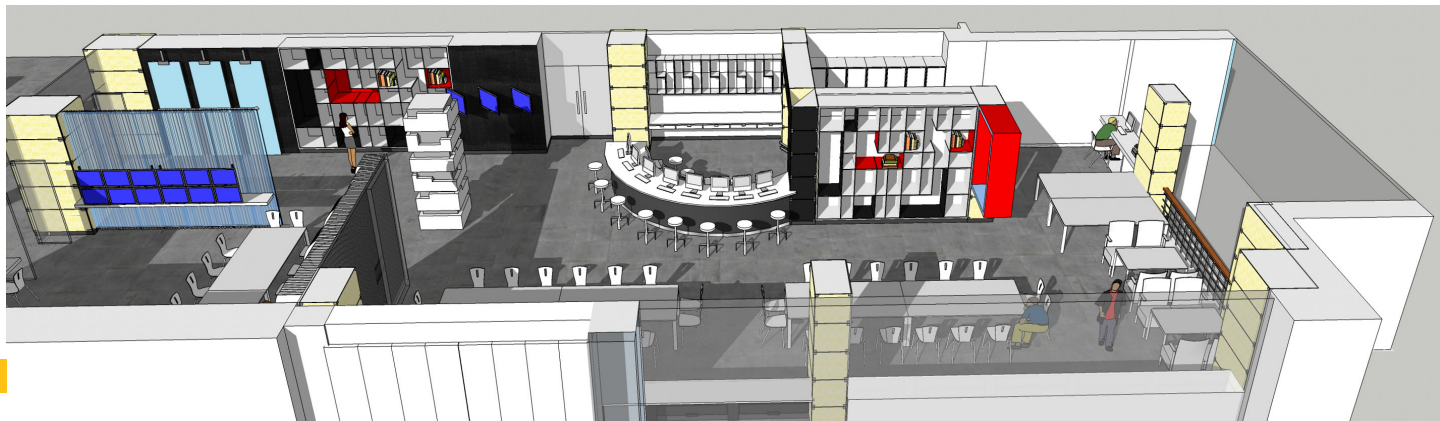
南京艺术学院设计学院模型工作室室内设计，以开敞式方式组织教学空间、模型制作空间、讨论空间。将雕刻机等设备以玻璃房的形式进行围合、既形成通透感又不失整体氛围。

入口处鲜明的黄色造型体块区分手工制作空间，学生也可小组面对面手工制作模型。空间交流性强，将学习交流、制作、研讨、加工、展示等功能统一于空间内。



# 南京艺术学院设计学院媒体工作室室内设计

INTERIOR DESIGN OF MEDIA STUDIO, SCHOOL OF DESIGN, NANJING UNIVERSITY OF THE ARTS

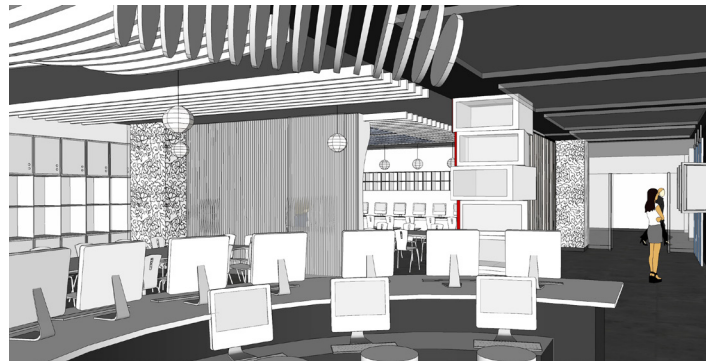
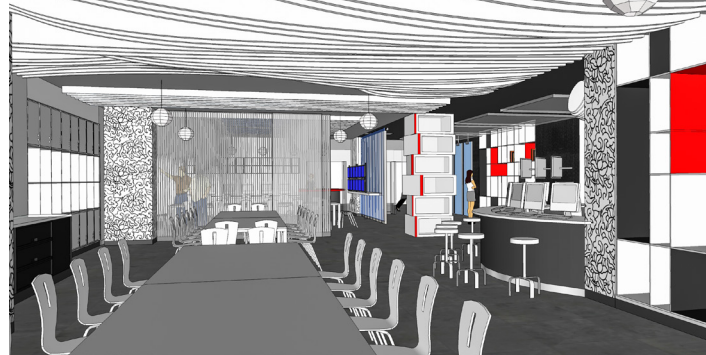


8



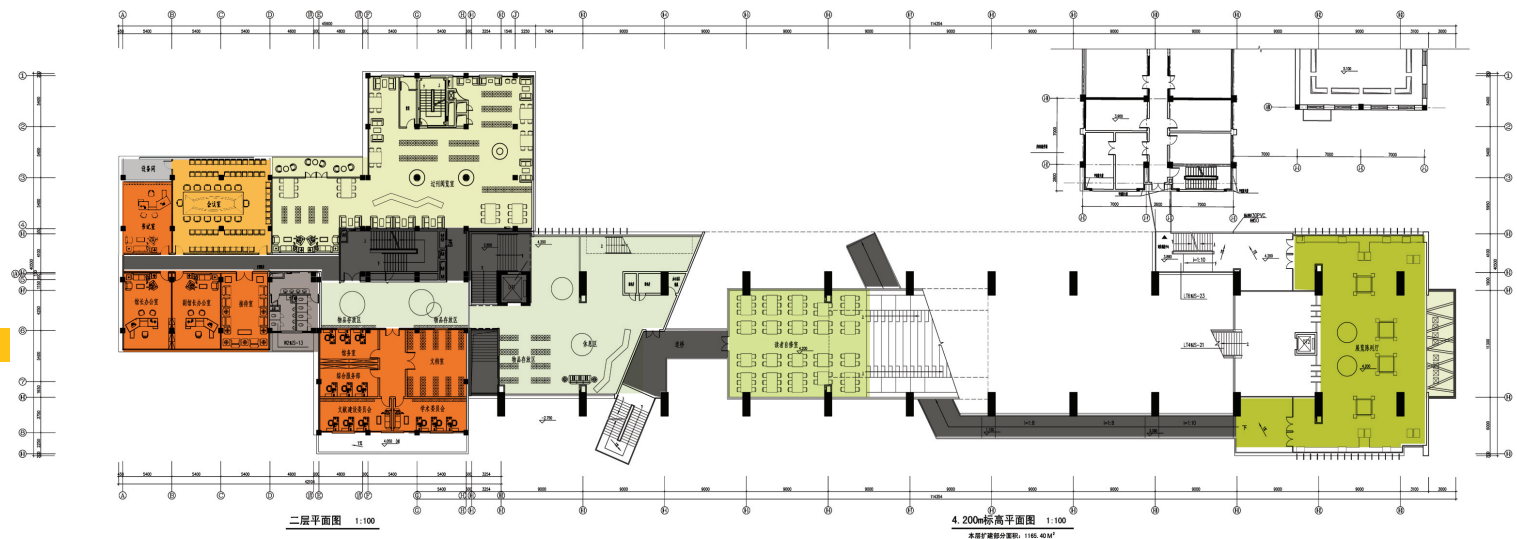
南京艺术学院设计学院媒体工作室室内设计，强调现代、未来的风格。吊顶以流动的造型形成未来风，环形的吧台与大尺度的工作台提供更多的交流与工作室气氛，同时考虑图纸收纳、灯光拷贝台、各种打印机、装订机的功能操作空间。





# 南京艺术学院图书馆室内设计

INTERIOR DESIGN OF LIBRARY OF NANJING UNIVERSITY OF THE ARTS



过刊阅览室

读者自修室

展览陈列厅

办公间

南京艺术学院图书馆室内设计。功能布置：展览和存储空间会议室、展览厅、自修室、数字化资源部、自由艺术沙龙、期刊区、媒体中心、可以上网的个人工作区等场所，将空间利用达到最大化，以满足社团的需要。

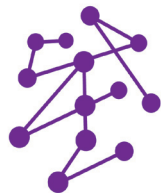
主色调为原木色，所有的细节都符合简洁、纯净的设计概念。解构的几何空间营造出浓厚而个性的设计感气氛。





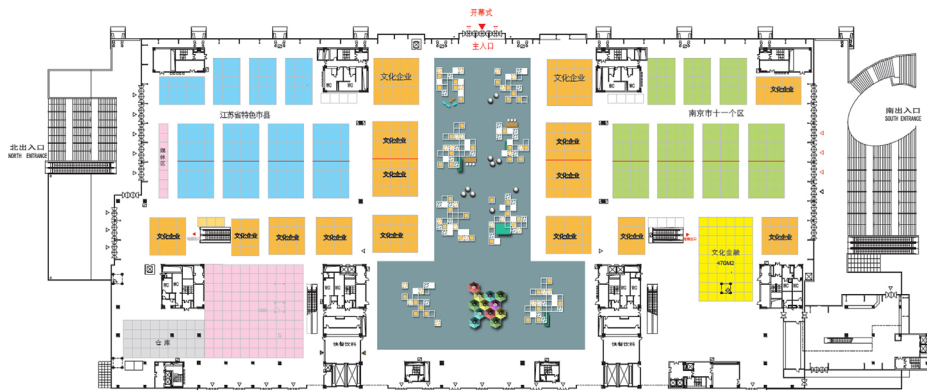
# 首届紫金奖江苏省文化创意大赛展示设计

THE FIRST ZIJIN AWARD JIANGSU PROVINCE CULTURAL CREATIVITY COMPETITION EXHIBITION DESIGN



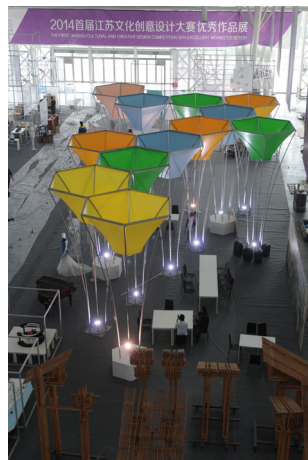
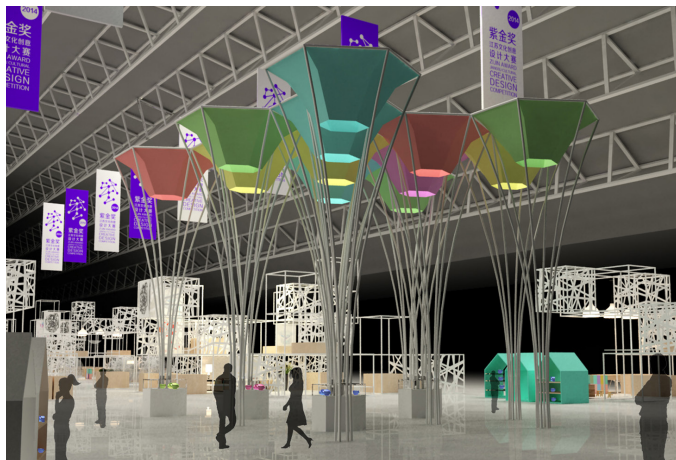
紫金奖  
ZIJIN AWARD  
江苏文化创意设计大赛

JIANGSU CULTURAL CREATIVE DESIGN COMPETITION

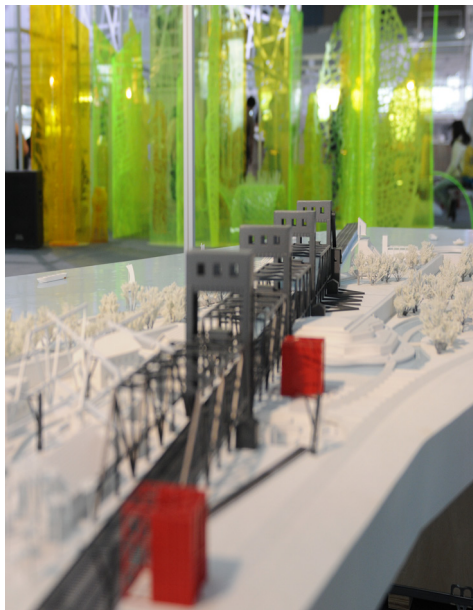


12

首届紫金奖江苏省文化创意大赛展示设计,在4000平方的展区,各种尺度、各种不同门类的展品要满足二次搭建、运输、赴港澳台办展的需求。如此众多的设计难点合并到这一个设计内,是一个大挑战。设计提出模数化搭建展架+创意主题造型彩色构架+可变尺寸木制展台(适应不同尺寸的展品、造价经济、可重复搭建)。“客厅”场景化展示:将与客厅有关的产品设计、灯具、茶具、装饰品、手工艺品放置与同一场景空间中作场景化展示)。





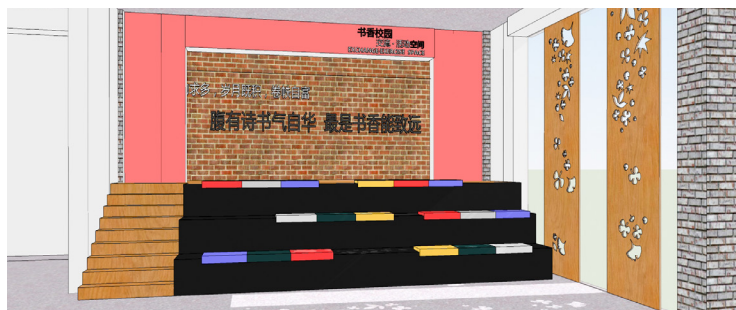


# 南京大学附属中学“书香校园”空间设计

SPACE DESIGN OF THE "SCHOLASTIC CAMPUS" OF THE HIGH SCHOOL AFFILIATED TO NANJING UNIVERSITY







南京大学附属中学校园内架空长廊改造为“书香校园”读书廊，设计上以玻璃封闭了几处柱体连线，形成遮蔽风雨的空间，既可引入光线，视线又可欣赏廊外的中庭花园。空间内考虑藏书功能和休息坐憩功能，留下必要的交通流线，将空间充分利用。端头营造阶梯式空间，既可举行小型读书分享会，又可实现小型演讲集会功能。空间语言简洁清晰，色彩明快，动物简化造型的书架增添了趣味性。

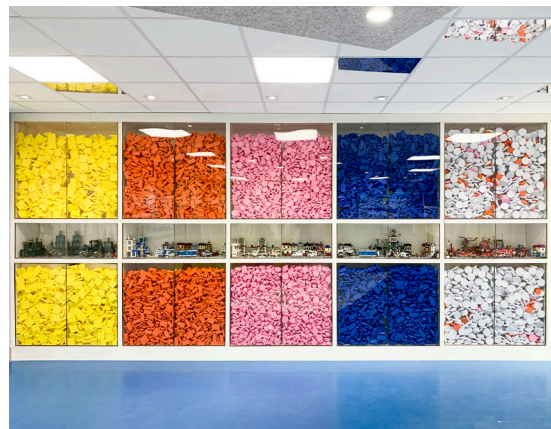


## 南京大学附属中学禁毒教育室空间设计

SPACE DESIGN OF ANTI-DRUG EDUCATION ROOM IN THE MIDDLE SCHOOL AFFILIATED TO NANJING UNIVERSITY

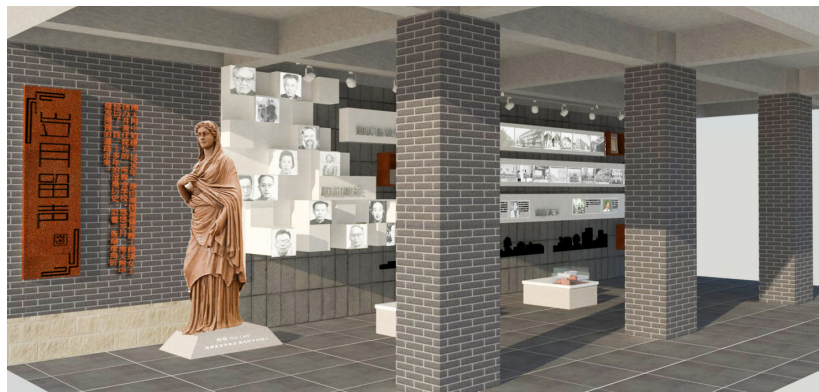
南京大学附属中学禁毒教育室，以互动投影地面呈现“罂粟的果实”的互动投影，柔软沙发座可以听课、观影、放松。整体设计旨在以生动的影像呈现与主题教育场景相结合。空间设计分为危险的花园、身边的毒品、毒品的罪恶、青春有悔、禁毒历史、禁毒宣言几个板块。以“大白”造型为中心，将毒品对人体的侵害投影在“大白”卡通造型身上，鲜明生动地解说毒品的层层侵害。图文解说生动简洁，最佳传递禁毒知识，符合中学生的认知。





# 南京大学附属中学“岁月留声”架空层空间设计

DESIGN OF THE ELEVATED FLOOR SPACE FOR THE HIGH SCHOOL AFFILIATED TO NANJING UNIVERSITY





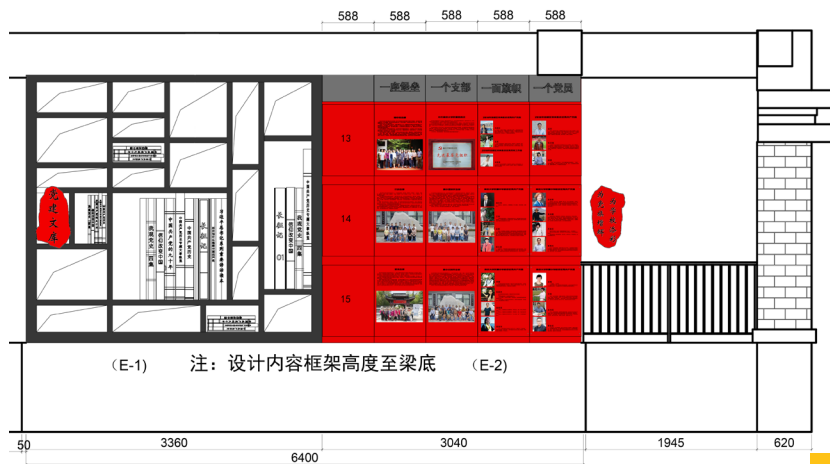


# 南京大学附属中学党建文化空间设计

DESIGN OF PARTY BUILDING CULTURAL SPACE FOR THE HIGH SCHOOL AFFILIATED TO NANJING UNIVERSITY







# 南京育英外国语学校阅读廊设计

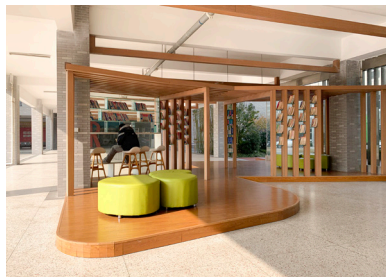
DESIGN OF READING CORRIDOR OF NANJING YUYING FOREIGN LANGUAGE SCHOOL



22



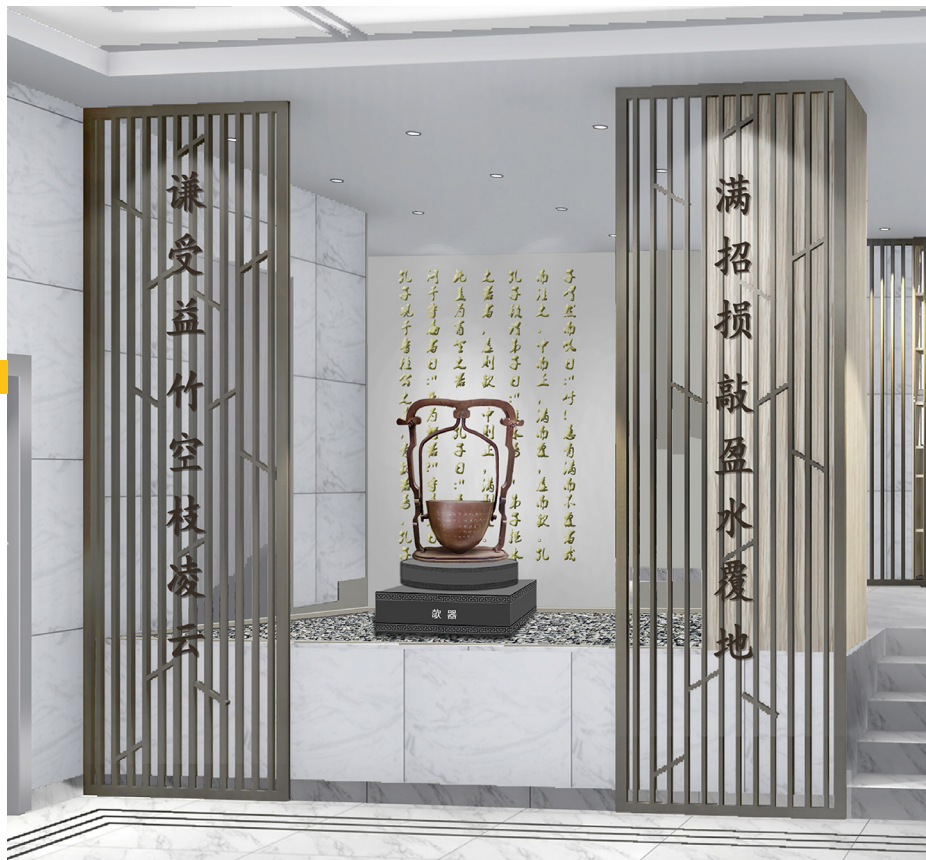




# 南京市鼓楼实验中学空间改造设计

SPATIAL RENOVATION DESIGN OF NANJING GULOU EXPERIMENTAL MIDDLE SCHOOL

24

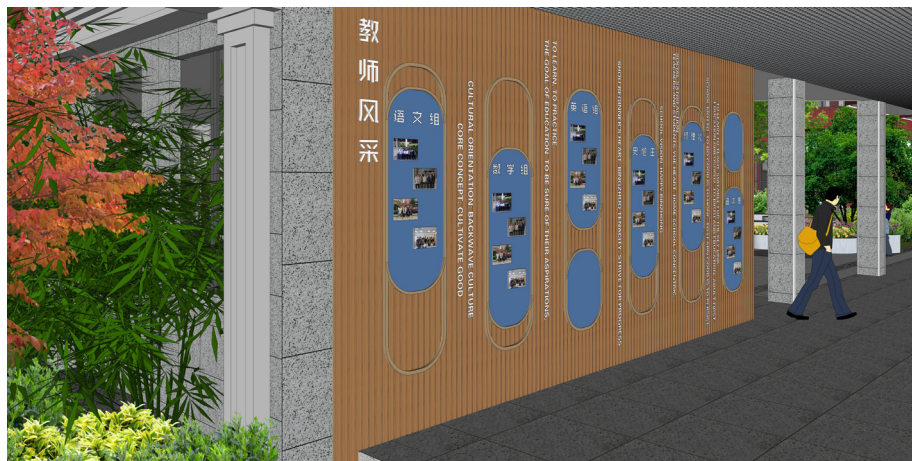






# 南京市滨江中学空间改造设计

SPACE RENOVATION DESIGN OF NANJING BINJIANG MIDDLE SCHOOL







27



# 南京市古平岗小学童谣馆设计

NANJING GUPINGGANG PRIMARY SCHOOL NURSERY RHYMES PAVILION DESIGN

28







童谣，是儿童自身的文化，它来自传统，更引领儿童走向未来的文化。教育的根本目的是完善、健全人格和人性发展，那它的最高境界就是诗性。建设“悦动童谣”特色文化既是对传统文化的传承，也是尊重儿童天性的需求，深化童谣的教育价值，以童谣这种独特的儿童文化为载体，建构以“悦动”为主张的学校特色课程体系，通过优秀童谣的传承、童谣课程的合理适性开发、物态文化建设，给儿童搭建一个释放天性、快乐体验、提升语言智慧的平台。

# 南京市鼓楼区教师发展中心室内设计

INTERIOR DESIGN OF TEACHER DEVELOPMENT CENTER OF GULOU DISTRICT, NANJING

30





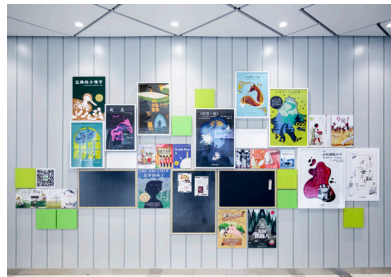


南京市鼓楼区教师发展中心室内空间造型设计上突出“教师之家”的概念，在多处公共空间内设置代表“教师之家”造型的“屋形”子空间，旨在营造一种空间的归属感。而这些“屋形”空间在空间上承担着等待区、休息区、交谈区的实际功能。色彩设计上采用极简的风格，营造现代感强、时代特色与强调效率之感。以灰色、白色为主色调，搭配木质色调，局部营造温馨之感；以白色为主色调，搭配少量的彩色，形成明快的视觉效应，营造现代的办公环境。

# 南京市芳草园小学空间改造设计

NANJING FANGCAOYUAN PRIMARY SCHOOL SPACE RECONSTRUCTION DESIGN

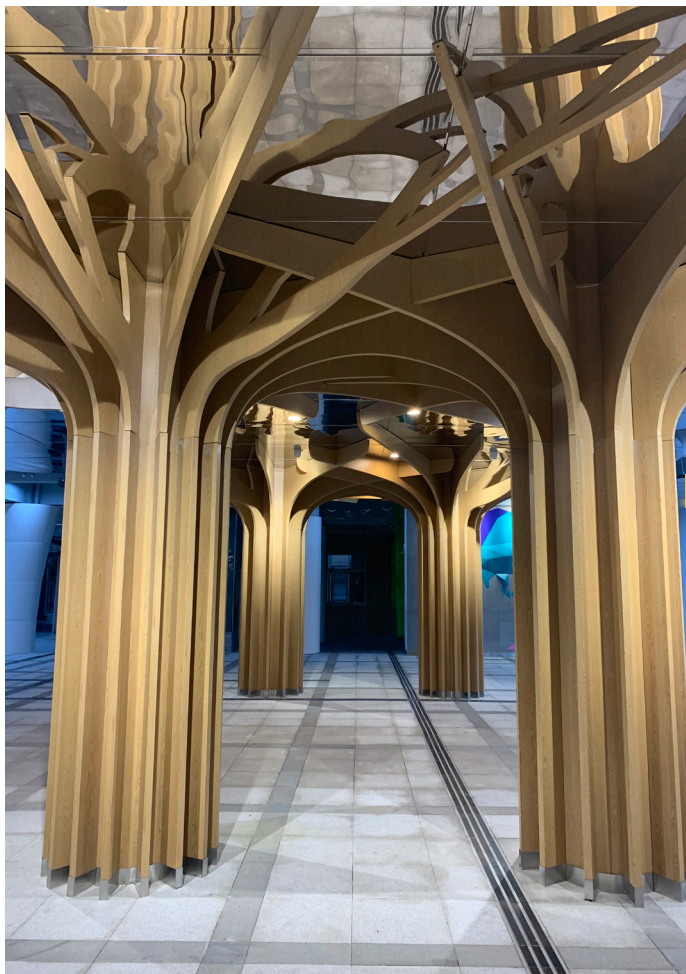
32







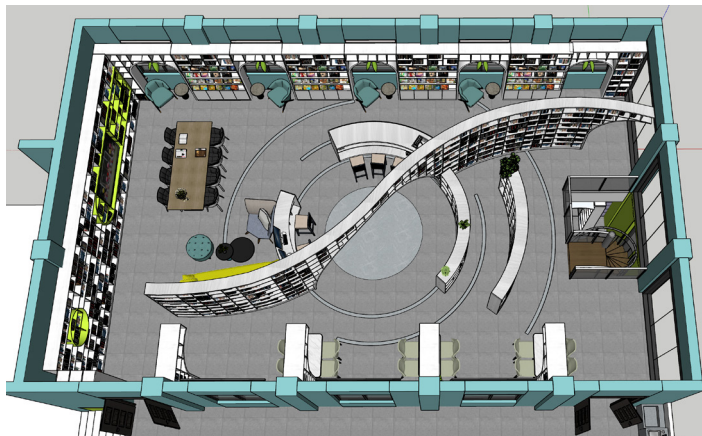
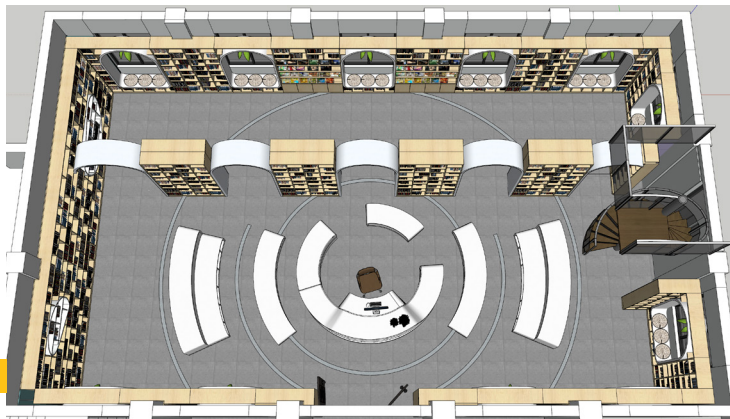
芳草园小学空间改造设计将原有的柱体与柱体的座椅拆除，使空间开敞最大化。以“小草与大树”、“六年多读100书”、“阳光播种人”、“能豆豆探索数理几何之美”等板块构成整体架空层。空间的亮点是大树的造型，8根柱体改造为大树造型，形成一片森林的意象。树枝上有猫头鹰、小鸟、小松鼠、狐狸这些可爱的动物造型，加强了空间内自然的气息。墙面以传播知识与文化为主题，有数理几何、宇宙空间、世界地理等。



# 南京市芳草园小学图书馆设计

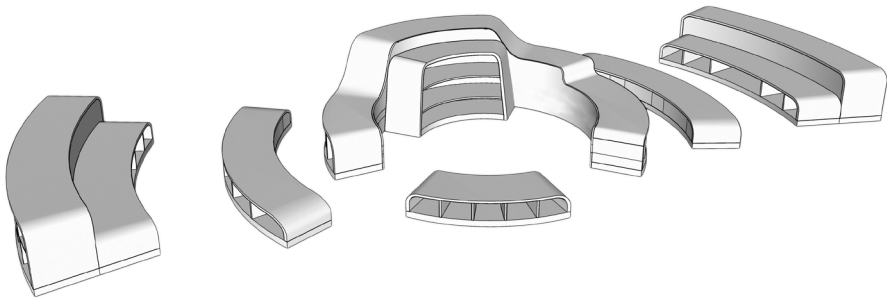
THE LIBRARY DESIGN OF NANJING FANGCAOYUAN PRIMARY SCHOOL

34



南京市芳草园小学图书馆设计 “种子萌芽”——能豆豆图书馆。图书馆是小学生获取知识的殿堂，学生的成长就如同一颗种子，种子需要汲取大地的养分才能萌芽茁壮成长，在土壤的滋养下长成大树。而小学阶段就如种子萌芽，能豆豆图书馆是学生们汲取营养的土壤，孩子们在这里接受知识的启迪。

设计打破原有的图书馆格局，将原有图书馆的墙面空间利用起来，扩大空间利用率，藏书量可达18000+册，并且扩大了学生活动空间，增加读书位，充分利用空间。入口处为一圆形借书台，等待借阅的学生可坐于旁边的环形座椅上，便于老师管理。







# 苏合集团企业文化展示中心展示设计

SUHE GROUP ENTERPRISE CULTURE EXHIBITION CENTER EXHIBITION DESIGN







苏合集团企业文化展示中心展示设计方案以现代、简约为主要风格。色调以白色、灰色为主色调，局部配以温和的木质材料。入口设计为展示厅和紫砂厅两处入口，展厅内互通，又可独立使用，适应不同的展览与接待需求。整体空间设计以流畅的展线为主，突出现代与高品质感。展示厅以入口右侧墙面和活动展墙为主要展示墙面，可用于展示书画、摄影与展板，结合部分展台，增加展示的丰富性。活动展墙可以有多种空间分隔方式，灵活应对布展方案。





## 老门东“金陵戏坊”室内设计

INTERIOR DESIGN OF "JINLING THEATER" ON THE EAST OF LAO MEN



老门东“金陵戏坊”室内设计，突出古典中式元素，以新颖的手法打造新古典设计风格。戏坊设计，目的是打造一个戏曲主题的设计空间。将戏曲文化中的形式、色彩、图案提炼，形成空间设计中的各个元素，使观者感受到不一样的中式空间，并体验到强烈的戏曲氛围。二楼包间的设计拟采用不同的戏曲种类来命名包间的名称，以突出金陵戏坊的戏曲主题，例如昆曲厅、越剧厅、黄梅戏厅。空间的木制屏风、从戏服中提取的局部图案、色彩强烈的漆画背景墙，古色古香的翘头案，将空间的戏曲主题极好地烘托出来。





# 夫子庙“秦淮人家”室内设计

INTERIOR DESIGN OF "QINHUAI FAMILY" IN CONFUCIUS TEMPLE

40





夫子庙“秦淮人家”主题精品酒店集古典与时尚、传统与现代、婉约与华贵为一体，从秦汉以来，中经六朝繁华，虽隋唐宋元一度衰落，却已成为文人墨客幽然怀古之地，酒店以深厚的人文底蕴，加入河房建筑之古韵遗风，倡导“秦淮风韵，悠闲风雅”的现代生活理念。借鉴国际主题酒店的经营理念，以“文彩风流、人文居家”为境界，融入“江南锦绣、金陵风雅”的秦淮人文精神，是十里秦淮与繁华都市中的宁静致远之境。

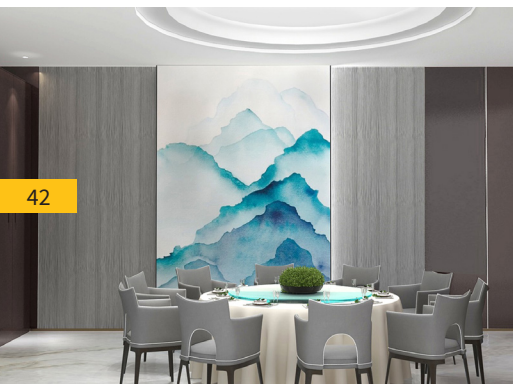
“秦淮人家”愿景：秦淮风韵，悠闲风雅

“秦淮人家”使命：秦淮文化，书香人居，臻于至善，卓尔不凡。

“秦淮人家”主题：风雅文化、人居文化







# 江苏省检察官学院清风园宾馆室内设计

INTERIOR DESIGN OF QINGFENGYUAN HOTEL OF JIANGSU PROCURATORATE COLLEGE





## 品作设计（南京）有限公司



微信公众号：品作设计 南京

联系电话：19509953590